

муниципальное бюджетное общеобразовательное учреждение  
средняя общеобразовательная школа №50 г. Пензы

Индивидуальный проект  
**Придомовая территория для выгула и  
дрессировки домашних питомцев**

Автор проекта: Шеменков Данила,  
ученик 8 «А» класса, МБОУ СОШ №50,  
Руководитель проекта: Вилкова К.А.,  
Педагог-психолог, МБОУ СОШ №50.

г. Пенза, 2023

## ОГЛАВЛЕНИЕ

ВВЕДЕНИЕ .....	3
ГЛАВА 1.ТЕОРЕТИЧЕСКИЕ АСПЕКТЫ ИЗЧЕНИЯ	
1.1 Нормативно-правовые документы.....	5
1.2 Обустройства площадок для выгула собак.....	7
ГЛАВА 2. ПРАКТИЧЕСКИЕ АСПЕКТЫ ИЗУЧЕНИЯ	
1.1Выбор места для размещения площадки.....	10
1.2Плана-проекта площадки для выгула и дрессировки собак.....	11
ЗАКЛЮЧЕНИЕ.....	19
ЛИТЕРАТУРА.....	20
ПРИЛОЖЕНИЕ 1.....	21
ПРИЛОЖЕНИЕ 2.....	22

## ВВЕДЕНИЕ

Издавна считается, что домашние питомцы символ уюта и благополучия в доме. И, конечно, ни для кого не секрет, что это благоприятные эмоциональные условия для человека, помогающие снизить многочисленный уровень стресса, а так же предотвратить некоторые заболевания сердца и нервной системы.

В каких местах можно выйти на прогулку со своим питомцем? Можно отметить, что двор, по одной из причин, не считается допустимой зоной выгула. Сможете ли вы себе представить, что на игровой площадке бегают дети и вышли на прогулку или дрессируются домашние питомцы? Для таких целей должны строиться специальные зоны для выгула домашних животных.

Данный проект - специальная площадка для выгула и дрессировки питомцев – это зона, находящаяся на специально предоставленном для этих целей месте, обнесённым забором из рабицы, оборудованная для выгула и дрессировки собак вблизи жилых домов. В данных зонах разрешён выгул собак без поводков и намордников, если при выгуле питомца не может возникнуть опасности для жизни и здоровья людей.

Данная зона будет расположена на безопасном расстоянии от жилых домов, что не мешает жителям. Я предполагаю, что на нашей площадке будет поставлено ряд тренажеров для дрессировки собак (барьеры, лестницы, бумы и т.п.).

Актуальность данной темы заключается в том, что домашним питомцам, которые постоянно обитают дома, требуется выгул прогулки на свежем воздухе. Хозяевам домашних любимцев, зачастую собак, законодательством Российской Федерации не допускается выгул животных без поводка и намордника.

Я как владелец собаки считаю необходимым создание специализированной зоной для выгула и дрессировки питомцев. Так как это поможет в адаптации домашнего животного в обществе, для безопасности других людей.

**Проблемный вопрос:** Загрязнение окружающей среды. Уменьшение вероятности пропажи питомцев.

**Гипотеза:** предположим, что с созданием данной площадки облагородится экологическая атмосфера и территория города.

**Цель:** Создать план-проект придомовой территории для выгула и дрессировки домашних животных.

### **Задачи:**

- Исследование документации нормативно-правовой этики по данной теме.
- Исследование поставленного вопроса об обустройстве зоны для прогулки с собаками.
- Подбор территории для размещения площадки.
- Подготовка макета территории для выгула и дрессировки животных.

**Объект исследования:** Октябрьский район.

**Предмет исследования:** Специализированная площадка, оснащенная конкретными тренажерами, подходящие для выгула и дрессировки собак, домашние питомцы.

**Методы исследования:** социальный опрос.

## ГЛАВА 1. ТЕОРЕТИЧЕСКИЕ АСПЕКТЫ ИЗЧЕНИЯ

### 1.1 Нормативно-правовые документы

Приказ Минрегиона России от 27.12.2011 N 613 (ред. от 17.03.2014) "Об утверждении Методических рекомендаций по разработке норм и правил по благоустройству территорий муниципальных образований"

Площадки для выгула собак

2.12.18. Площадки для выгула собак рекомендуется размещать на территориях общего пользования микрорайона и жилого района, свободных от зеленых насаждений, в технических зонах линий метрополитена и общегородских магистралей 1-го класса, под линиями электропередач с напряжением не более 110 кВт, за пределами санитарной зоны источников водоснабжения первого и второго поясов. Размещение площадки на территориях природного комплекса рекомендуется согласовывать с органами природопользования и охраны окружающей среды.

2.12.19. Размеры площадок для выгула собак, размещаемые на территориях жилого назначения рекомендуется принимать 400 - 600 кв. м, на прочих территориях - до 800 кв. м, в условиях сложившейся застройки может принимать уменьшенный размер площадок, исходя из имеющихся территориальных возможностей. Доступность площадок рекомендуется обеспечивать не более 400 м. На территории и микрорайонов с плотной жилой застройкой - не более 600 м. Расстояние от границы площадки до окон жилых и общественных зданий рекомендуется принимать не менее 25 м, а до участков детских учреждений, школ, детских, спортивных площадок, площадок отдыха - не менее 40 м.

2.12.20. Перечень элементов благоустройства на территории площадки для выгула собак включает: различные виды покрытия, ограждение, скамья (как минимум), урна (как минимум), осветительное и информационное оборудование. Рекомендуется предусматривать периметральное озеленение.

2.12.20.1. Для покрытия поверхности части площадки, предназначенной для выгула собак, рекомендуется предусматривать выровненную поверхность, обеспечивающую хороший дренаж, не травмирующую конечности животных (газонное, песчаное, песчано-земляное), а также удобство для регулярной уборки и обновления. Поверхность части площадки, предназначенной для владельцев собак, рекомендуется проектировать с твердым или комбинированным видом покрытия (плитка, утопленная в газон и др.). Подход к площадке рекомендуется оборудовать твердым видом покрытия.

2.12.20.2. Ограждение площадки, как правило, следует выполнять из легкой металлической сетки высотой не менее 1,5 м. При этом рекомендуется учитывать, что расстояние между элементами и секциями ограждения, его нижним краем и землей не должно позволять животному покинуть площадку или причинить себе травму.

2.12.20.3. На территории площадки рекомендуется предусматривать информационный стенд с правилами пользования площадкой.

2.12.20.4. Озеленение рекомендуется проектировать из периметральных плотных посадок высокого кустарника в виде живой изгороди или вертикального озеленения.

## 1.2 Обустройства площадок для выгула собак.

Какие сегодня бывают площадки для выгула собак

Все варианты идей для обустройства площадки, где могли бы собаководы играть со своими питомцами, можно разделить на несколько типов:

- Выгулочная территория.
- Игровая площадка для собак.
- Тренировочно-выгулочный игровой комплекс для времяпровождения горожан с собаками.

Комплексные виды площадок, в свою очередь, могут иметь свой уклон – например, площадка для тренировок с уклоном дрессировки собак-поводырей, компаньонов или собак ищек. Кроме этого могут соблюдаться некоторые требования для тренировочных занятий сразу нескольких видов пород. Для населенных пунктов с большой концентрацией собачьих клубов такие включения в проекты собачьих площадок будут весьма уместными и необходимыми.

Создание проекта и строительные нормы

Общие правила для всех площадок, где бы гуляли собаководы со своими питомцами, должны учитывать безопасность, функциональность и стильный дизайн такой территории.

К собачьим площадкам требования предъявляются отличные от постройки спортивной или детской площадки. Например, объекты для выгула собак в обязательном порядке должны включать следующие конструктивные элементы:

- Место размещения собачьей игровой и выгулочной территории обязательно согласовывается с отделом архитектурно-планировочного районного управления.
- Параметры территории для собачьих игр:
  - площадь – не меньше, чем 100 м<sup>2</sup>;
  - дистанция от жилых домов и детских заведений (окон, парадных, тротуаров) – 50 м и более.
- Ограждающая сетка не должна быть ниже 1,5 м. Кроме того к ограждению всегда должны добавляться кустарники, высаженные в ряд по периметру собачьей площадки с внешней ее стороны.
  - Покрытие должно быть со следующими вариантами наполнения компонентами:
    - песок;
    - гравий;
    - гравийно-песчаный настил;
    - травяной газон.
  - Освещение выполняется в обязательном порядке – желательно снаружи территории.
  - Табличка, предупреждающая, что площадка размещена специально для собак. Также к табличкам должны быть установлены щиты с правилами пользования такой площадкой.
    - Обустройство игровой территории комфортабельными объектами:
      - скамьи для владельцев собак;
      - урны для мусора;
      - специальные дорожки.
    - Оснащение комплексного типа площадки специализированным оборудованием:
      - снаряды для дрессировки собак;
      - элементы для тренировок;
      - небольшое сооружение для хранения уборочного и дрессировочного инвентаря.

Подбор места для строительства площадки всегда должен учитывать беспрепятственное перемещение остальных людей, которые будут проходить мимо такой площадки. Это обозначает, что территорию необходимо огородить, причем, так, чтобы игра с собакой не смогла помешать, спокойно перемещаться прохожим вблизи такой территории. Для этого применяются на сегодня специальные конструкции – решетчатые металлические панели, ограждения, которые внешне даже имеют стильный и аккуратный вид. Резиновая крошка для покрытия игровой территории не подходит для бега и игр собак. Обязательно должны использоваться природные материалы. Уборкой таких территорий, как правило, занимаются жилищно-коммунальные учреждения, вот поэтому и должны быть предусмотрены небольшие сооружения, где хранился бы уборочный инвентарь.

Спектр услуг в обустройстве площадок для прогулок с собаками

Для прогулочных площадок достаточно просто построить комфортабельные дорожки и газоны, учитывая при этом покрытие из природных материалов. Территории, где собакам предоставляется место для игр, а не только для выгула, обеспечиваются еще и небольшим количеством снарядов. Чтобы максимально разнообразить собачью прогулку, могут придумываться разные лабиринты, тоннели или уклоны. Однако для тренировочных комплексов создаются специальные полосы препятствий, которые включаются в себя установку:

- барьеров для прыжков различной высоты (в виде целостных конструкций, а также – со съемными элементами);
- бумов для дрессировки, где собакам предоставляется возможность ходьбы с выполнением различных заданий дрессировщика;
- полос препятствий комбинированной высоты;
- трапов, где собака отрабатывает свои прыжки и ходьбу под уклон, одновременно;
- трамплины для отработки собакой перепрыгивания пустот;
- вышки с лесенками, сделанными специально под собачьи лапы и другие варианты обустройства.

## **ГЛАВА 2. ПРАКТИЧЕСКИЕ АСПЕКТЫ ИЗУЧЕНИЯ**

### **1.2 Выбор места для размещения площадки**

Выбор места для площадки немаловажный аспект в данном вопросе. Как уже было сказано выше, необходимо следовать существующим нормам. Место должно быть достаточно удалено от домов и детских учреждений и в тоже время должно быть в шаговой доступности.

В нашем городе достаточно свободного места, где можно поместить этот объект. Выбор остановился на территории, прилегающей к скверу города Пенза октябрьского района. В избежание загрязнений парков и улиц мы выбрали именно это размещение (карту с указанием мета смотрите в приложении 1).

Здесь предлагаемая нами площадка может разместиться вблизи жилых домов и парков, что создаст удобства хозяевам не отходить от дома на большие дистанции. Так же парк находится недалеко от центра города, что позволит многим любителям собак добраться до места даже пешком.

Площадка по плану должна быть огорожена сеткой, это дает возможность безбоязненно расположить ее вблизи стадиона. Благодаря конструкции ограждения собаки не смогут помешать или навредить случайным прохожим.

Размещение площадки возможно и на других участках более отдаленных от пешеходных путей, спортивных и детских площадок. Мы лишь предлагаем локацию, и все вопросы должны быть согласованы с администрацией города Пенза.

## **2.2 Плана-проекта площадки для выгула и дрессировки собак.**

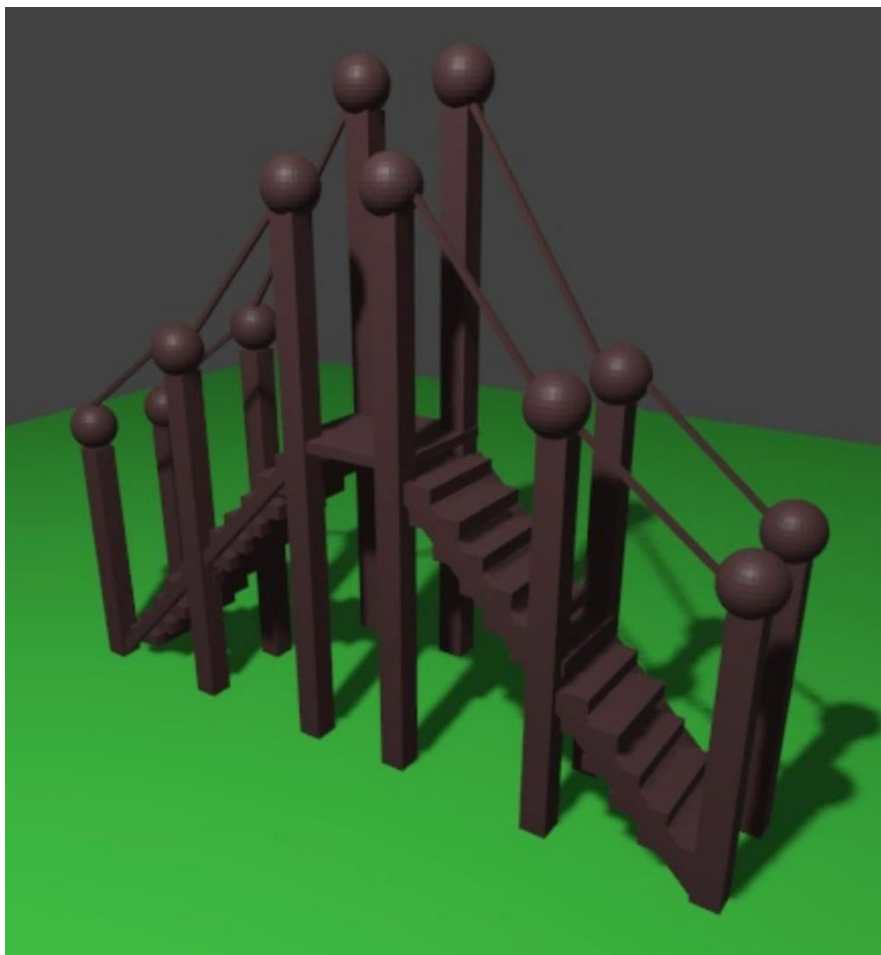
Для плана площадки мы выбрали уже существующие проекты которые широко используются в больших и маленьких городах. (Приложение 2 )

Предположительный размер площадки 20х 20 метров, что составляет 400 м<sup>2</sup>.

Сама территория по плану должна быть ограждена забором высотой не менее 1,5 метров. Дверь позволит удерживать собак на площадке и не позволит маленьким детям случайно оказаться на территории выгула.

В данном проекте учтены необходимое оборудование для обустройства площадки.

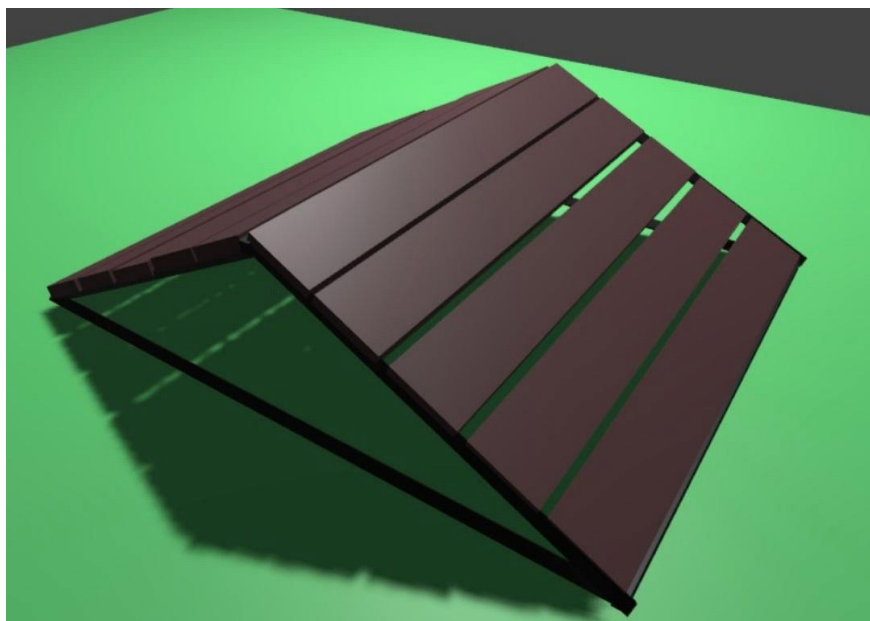
Ниже приведены примеры с люстрациями оборудования (препятствий) для дрессировки собак.



### **Вышка**

Размеры: Высота:300см; Ширина:100см; Длина:360см.

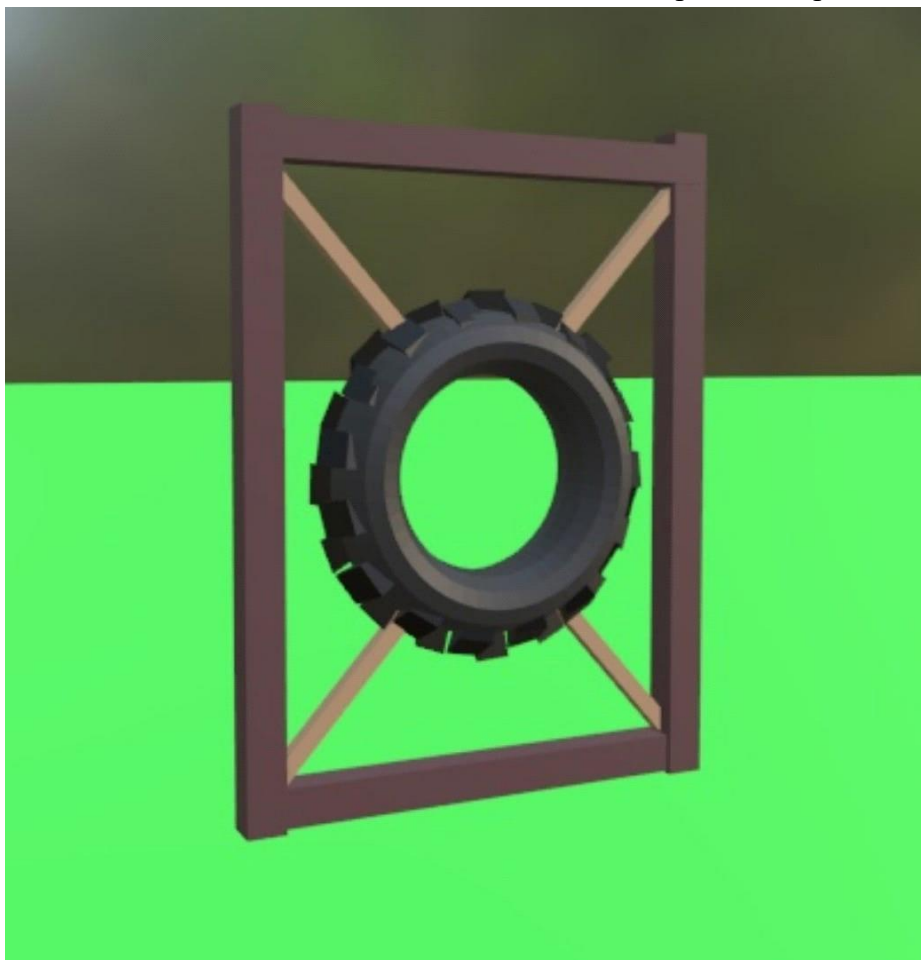
Описание: Площадка со ступеньками с двух сторон. Каркас вышки металлический, площадка и ступени выполнены из дерева.



### **Мостик**

Размеры: Высота:100см;Ширина:150см;Длина:300см.

Описание: Мостик состоит из металлического каркаса и деревянных досок.

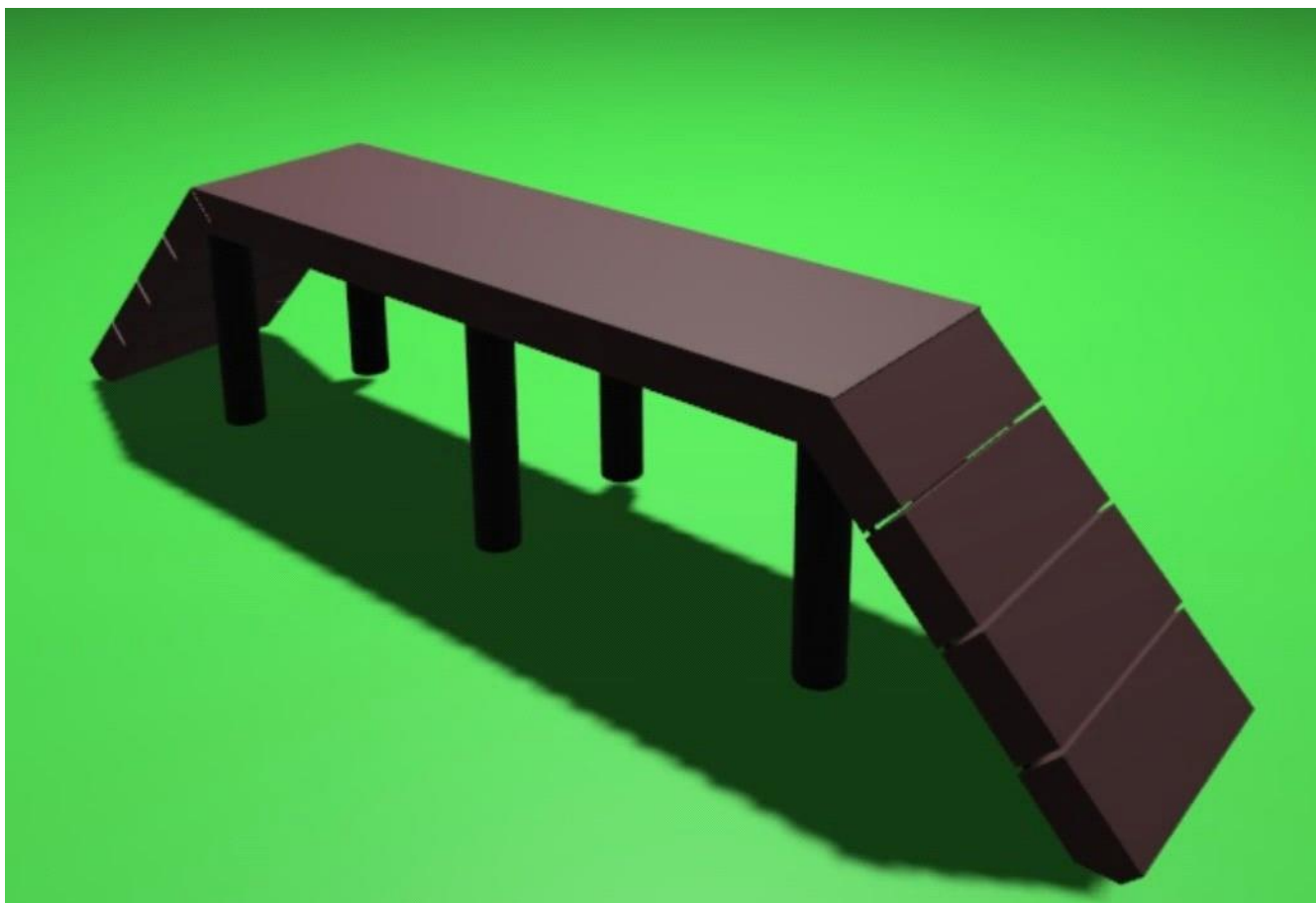


### **Кольцо**

Размеры: Высота:200см;Ширина:10см;Длина100см.

Описание: Конструкция с автомобильной покрышкой, зафиксированной с помощью веревок. Необходимый элемент площадки для дрессировки и выгула собак.

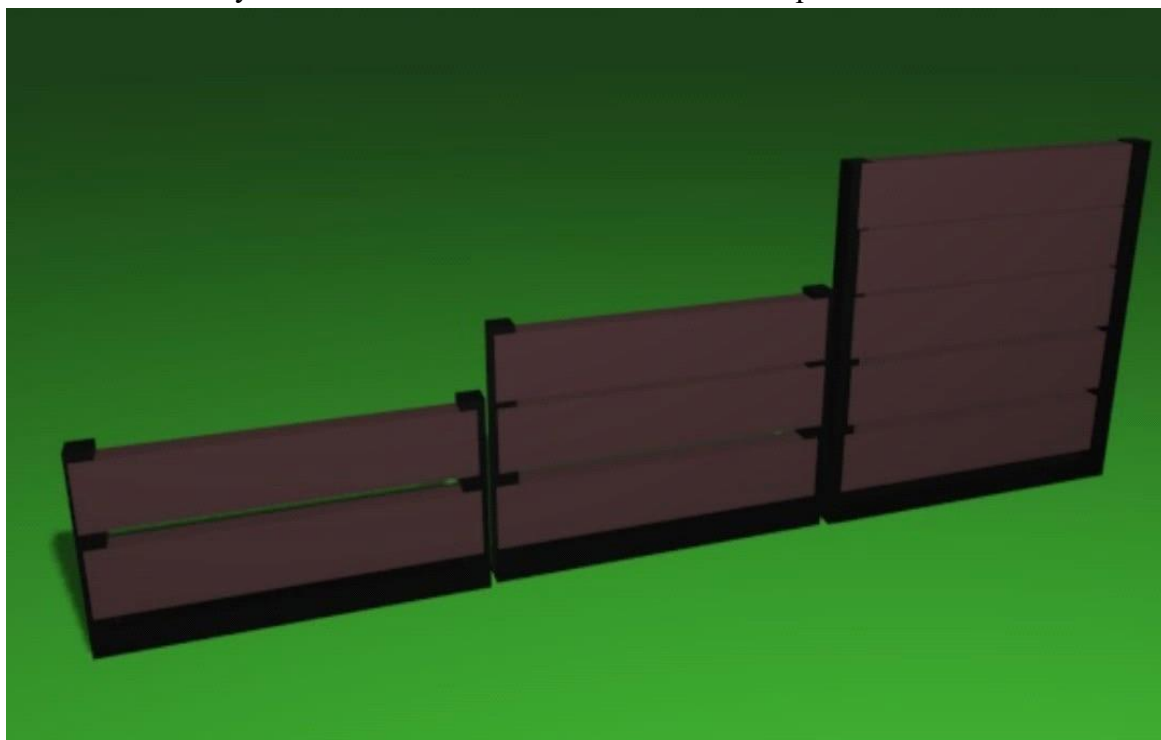




**Бревно**

Размеры: Высота:100см;Ширина:60см;Длина:400см.

Описание: Оборудование для выгула и дрессировки собак, представляет собой деревянный помост со спуском и подъемом на металлических опорах.



**Барьер трехуровневый**

Размеры: 1 уровень: Высота:75см;Длина:150см;Ширина:10см.

2 уровень: Высота:120см;Длина150см;Ширина:10см.

3 уровень: Высота:150см;Длина:150см;Ширина:10см.

Описание: Барьеры разной высоты из досок в металлическом каркасе.



### Трамплин

Размеры: Высота:150см;Длина200см;Ширина:100см.

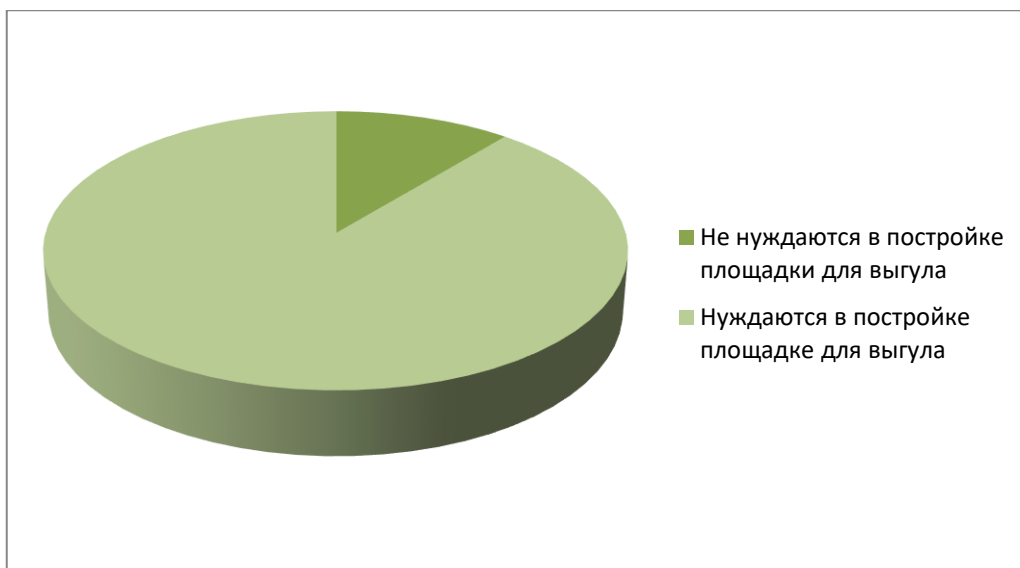
Описание: Трамплин состоит из металлического каркаса с деревянной площадкой и подъемом.

Данное оборудование можно приобрести в специализированных магазинах (напримерХэппилай) или изготовить самому.

Так же в будущем мы предлагаем поставить такие элементы как: урны, скамейки и автоматы с едой для перекусов собак во время прогулки.

На территории этой хоны должно быть всегда светло и днём и вечером. И поэтому возможна установка фонарных столбов.

Для того чтобы удостовериться, что такая площадка будет актуальна для жителей города Пенза, я провел опрос среди местного населения. По результатам опроса я выяснил, что для большинства владельцев питомцев такая территория будет удобна и практична для выгула и дрессировки своих домашних животных (Рис. 1).



**Рис. 1.** Опрос населения для выявления актуальности постройки площадки для выгула и дрессировки домашних животных.

## ЗАКЛЮЧЕНИЕ

Также, рассматривая вопрос с точки зрения владельца собаки, мы сделали следующие выводы:

- Прогулки с домашними питомцами положительно влияют на здоровье и эмоциональное состояние владельца.

Владельцы питомцев будут проводить большое количество времени на свежем воздухе независимо от сезонов года, а поставленное оборудование поможет улучшить удобства и повлиять на активность. Это положительно влияет на здоровье хозяев, повышая устойчивость к аллергенам, ОРВИ и гриппу.

- Общение с людьми, разделяющими позицию воспитания домашних животных

Площадка для придомового выгула – это оптимальное место для общения и обмена мнениями по воспитанию и уходу за своими питомцами. Это также хорошая возможность завести новые знакомства.

- Общение питомцев с другими животными

Тренированные питомцы менее склонны к болезням, более активны и соответственно в меньшей степени склонны к агрессии. На площадке они также учатся взаимодействовать друг с другом.

- Улучшение поведения домашних питомцев

Чувство ответственности за развитие своего домашнего питомца обязательно пригодится владельцам в течение жизни.

Наш проект – площадка для придомового выгула и дрессировки питомцев это один из социальных проектов, предлагаемых на рассмотрение гражданами г. Пензы для улучшения инфраструктуры города.

Надеемся, что наш проект когда-нибудь будет востребован и воплотится в жизнь.

## ЛИТЕРАТУРА

1. <http://www.aquarei.ru/proizvodstvo/oborudovanie-na-ploshhadku-dlja-vygula-sobak#>
2. <https://www.gdeetotdom.ru/articles/2017703-2014-02-06-sobaki-v-gorode-kak-organizovat-v-svojom-rajone-ploshhadku-dlya-vyigula/>
3. <http://www.maf-tula.ru/dogs.php> оборудование
4. <http://vlc.ru/reception/faq/Ekonomika/Blagoustrojstvo-gorodov-i-poselkov/659>
5. [http://www.penza-gorod.ru/line\\_of\\_activity/urban\\_economy/housing\\_services/dog%20walking/](http://www.penza-gorod.ru/line_of_activity/urban_economy/housing_services/dog%20walking/)
6. <http://piks.ru/produksiya/ploshhadka-dlya-vygula-sobak.html>

## Рецензия

на проектную работу учащегося 8 «А» класса

Шеменкова Данилы Денисовича

Тема: Придомовая территория для выгула и дрессировки домашних питомцев

Издавна считается, что домашние питомцы символ уюта и благополучия в доме. И, конечно, ни для кого не секрет, что это благоприятные эмоциональные условия для человека, помогающие снизить многочисленный уровень стресса, а также предотвратить некоторые заболевания сердца и нервной системы.

В работе описывается создание проекта - специальной площадки для выгула и дрессировки питомцев – это зона будет расположена на безопасном расстоянии от жилых домов, что не мешает жителям, также на нашей площадке будет поставлен ряд тренажеров для дрессировки собак (барьеры, лестницы, бумы и т.п.). Тема не теряет своей актуальности и может в дальнейшем иметь новые способы реализации.

Выполненный проект соответствует поставленным целям и задачам. Культура письменного оформления обеспечивает понимание содержания (изложенного материала).

Ценность работы над проектом для Шеменкова Д. заключается в знакомстве с материалом, выходящим за пределы школьной программы, в структурировании знаний, умений четко излагать свои мысли. Новизна проекта заключается в систематизации уже известных фактов и самостоятельном создании своей модели.

Список литературы включает разнообразные источники, оформленные в соответствии с требованиями. В целом работа заслуживает положительной оценки.

Руководитель МО

Директор МБОУ СОШ № 50

Добрая Н.А.

Жарко Ю.В.